

Dansk Selskab for infektionsmedicin
Danske Regioner
Lægeforeningen
De Regionale Råd for Lægers Videreuddannelse

HØRING I FORBINDELSE MED DIMENSIONERING AF SPECI- ALLÆGEUDDANNELSEN 2013-2017

Hermed fremsendes høringsmateriale til brug for Sundhedsstyrelsens udarbejdelse af dimensioneringsplan 2013-2017.

Høringsmaterialet indeholder en række oplysninger om de enkelte specialer, herunder oplysninger om antal speciallæger fordelt på køn, alder og videreuddannelsesregion, hvor lægerne er beskæftiget samt antal opslåede og besatte hoveduddannelsesforløb.

For at give en fælles ramme til vurdering af den demografiske udviklings betydning for dimensioneringen af det enkelte speciale indeholder høringsmaterialet i bilag A oversigter over den forventede udvikling i aldersfordeling, fødselsoverskud, befolkningstilvækst mv.

Høringsparterne anmodes venligst om at besvare en række spørgsmål i relation til materialet. Besvarelsene vil indgå som et væsentligt element i Sundhedsstyrelsens arbejde med at fastsætte antallet af uddannelsesforløb i den kommende femårsperiode.

Høringsmaterialet for hvert speciale er fremsendt til Danske Regioner, Lægeforeningen samt de Regionale Råd for Lægers Videreuddannelse mens det enkelte specialeselskab modtager oplysninger om eget speciale.

Høringsparterne forventes ikke at gå i gang med konkrete beregninger, men bedes vurdere, ud fra den viden de allerede har og det fremsendte materiale, hvilken udvikling, der forventes i de kommende år.

Til brug for en evt. vurdering af beslægtede specialer/hjælpespecialer/ tværfaglige specialer henvises til Sundhedsstyrelsens hjemmeside, hvor der er en gennemgang af alle specialer.

http://www.sst.dk/Planlaegning%20og%20kvalitet/Specialeplanlaegning/Specialeplan_2010.aspx

Høringsparterne bedes venligst besvare materialet **senest den 23. september 2011**

De indkomne høringssvar bliver offentliggjort på styrelsens hjemmeside:

3. maj 2011
j.nr. 7-702-03-206/1/AAH

Uddannelse og Autorisation
Sundhedsstyrelsen
Islands Brygge 67
2300 København S
Tlf. 7222 7400
Fax 7222 7411
E-post info@sst.dk

Dir. tlf. 7222 7878
E-post efua@sst.dk

<http://www.sst.dk/Uddannelse%20og%20autorisation/Prognose%20og%20dimensionering/Laeger.aspx>

I arbejdet med dimensioneringsplanen rådgives Sundhedsstyrelsen af Prognose- og dimensioneringsudvalget, som er et permanent udvalg under Det Nationale Råd for Lægers Videreuddannelse.

Med venlig hilsen

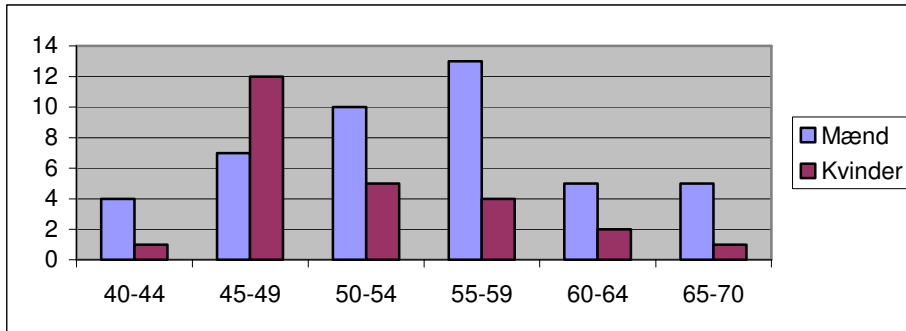
Birte Obel
Kontorchef

Speciale: Intern medicin: infektionsmedicin

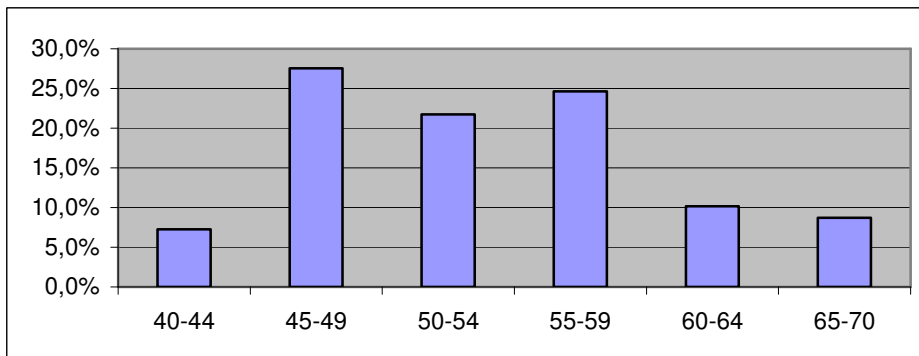
Hvor andet ikke er nævnt er tallene baseret på Sundhedsstyrelsens bevægelsesregister opgjort pr. 1. januar det pågældende år. Tallene dækker erhvervsaktive læger til og med 70 år.

Sundhedsstyrelsen har pr. 1. januar 2009 opgjort antallet af erhvervsaktive speciallæger i specialet til i alt 69 læger.

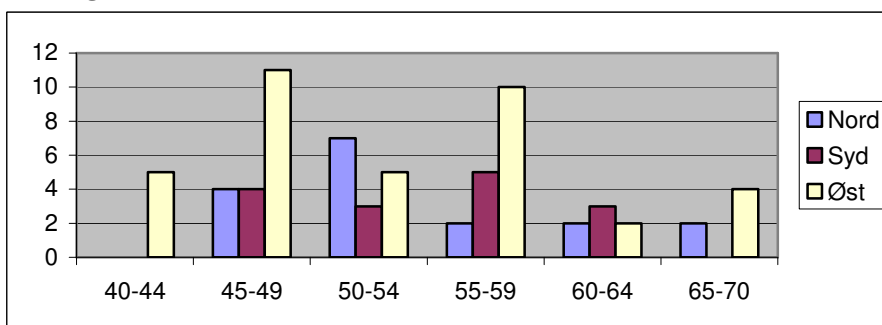
Figur 1: Alders- og kønsfordeling blandt specialets speciallæger



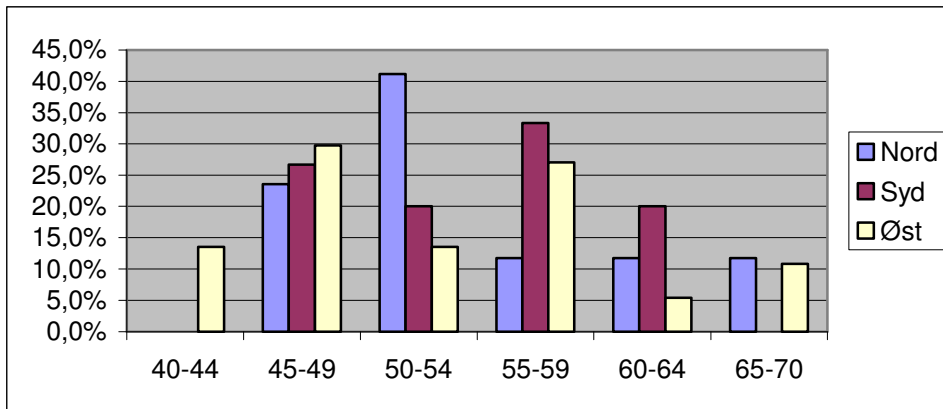
Figur 2: Procentuel aldersfordeling blandt specialets speciallæger



Figur 3: Aldersfordeling blandt specialets speciallæger fordelt på videreuddannelsesregion



Figur 4: Procentuel aldersfordeling blandt speciallæger fordelt på videreuddannelsesregion



Tabel 1: Antal beskæftigede speciallæger i alt fordelt på branche

| | 2002 | 2003 | 2004 | 2005 | 2006 | 2007 | 2008 | 2009 |
|----------------------------|-----------|-----------|-----------|-----------|-----------|-----------|-----------|-----------|
| Sygehusansættelser | 42 | 43 | 47 | 50 | 52 | 51 | 57 | 55 |
| Praktiserende speciallæger | 3 | 3 | 1 | 2 | 1 | 3 | 4 | 3 |
| Forskning og uddannelse | 5 | 5 | 4 | 4 | 4 | 3 | 5 | 8 |
| Private sektor | 0 | 1 | 2 | 1 | 2 | 1 | 0 | 2 |
| Andet | 1 | 0 | 0 | 0 | 0 | 1 | 1 | 1 |
| Total | 51 | 52 | 54 | 57 | 59 | 59 | 67 | 69 |

Antallet af beskæftigede speciallæger er dermed de seneste år steget med 18 speciallæger – svarende til 35,3 % og en gennemsnitlig årlig vækst på 4,4 %

Tabel 2: Antal beskæftigede speciallæger i Videreuddannelsesregion Nord fordelt på branche

| | 2002 | 2003 | 2004 | 2005 | 2006 | 2007 | 2008 | 2009 |
|----------------------------|-----------|-----------|-----------|-----------|-----------|-----------|-----------|-----------|
| Sygehusansættelser | 11 | 13 | 10 | 11 | 13 | 13 | 14 | 14 |
| Praktiserende speciallæger | 1 | 1 | 0 | 0 | 0 | 2 | 2 | 2 |
| Forskning og uddannelse | 0 | 1 | 1 | 1 | 0 | 0 | 0 | 0 |
| Private sektor | 0 | 0 | 1 | 1 | 1 | 0 | 0 | 1 |
| Andet | 0 | 0 | 0 | 0 | 0 | 0 | 0 | 0 |
| Total | 12 | 15 | 12 | 13 | 14 | 15 | 16 | 17 |

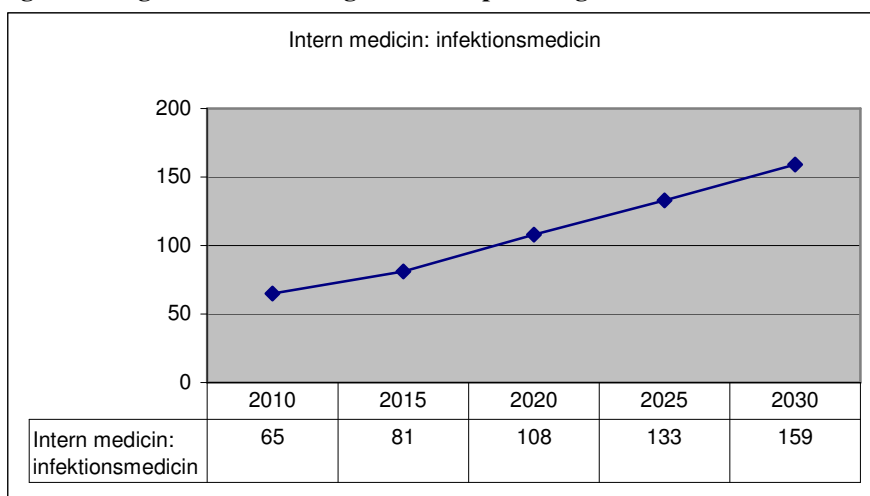
Tabel 3: Antal beskæftigede speciallæger i Videreuddannelsesregion Syd fordelt på branche

| | 2002 | 2003 | 2004 | 2005 | 2006 | 2007 | 2008 | 2009 |
|----------------------------|-----------|----------|-----------|-----------|-----------|-----------|-----------|-----------|
| Sygehusansættelser | 9 | 9 | 11 | 12 | 15 | 12 | 14 | 12 |
| Praktiserende speciallæger | 0 | 0 | 0 | 0 | 0 | 0 | 0 | 0 |
| Forskning og uddannelse | 1 | 0 | 0 | 0 | 0 | 0 | 1 | 3 |
| Private sektor | 0 | 0 | 0 | 0 | 0 | 0 | 0 | 0 |
| Andet | 0 | 0 | 0 | 0 | 0 | 0 | 0 | 0 |
| Total | 10 | 9 | 11 | 12 | 15 | 12 | 15 | 15 |

Tabel 4: Antal beskæftigede speciallæger i Videreuddannelsesregion Øst fordelt på branche

| | 2002 | 2003 | 2004 | 2005 | 2006 | 2007 | 2008 | 2009 |
|----------------------------|-----------|-----------|-----------|-----------|-----------|-----------|-----------|-----------|
| Sygehusansættelser | 22 | 21 | 26 | 27 | 24 | 26 | 29 | 29 |
| Praktiserende speciallæger | 2 | 2 | 1 | 2 | 1 | 1 | 2 | 1 |
| Forskning og uddannelse | 4 | 4 | 3 | 3 | 4 | 3 | 4 | 5 |
| Private sektor | 0 | 1 | 1 | 0 | 1 | 1 | 0 | 1 |
| Andet | 1 | 0 | 0 | 0 | 0 | 1 | 1 | 1 |
| Total | 29 | 28 | 31 | 32 | 30 | 32 | 36 | 37 |

Figur 5: Prognose for udvikling i antal af speciallæger 2010-2030



Fremskrivningen er fra Sundhedsstyrelsens Lægeprognose 2010-2030. De nærmere forudsætninger fra fremskrivningerne, herunder definition af udgangspopulation samt antallet af besatte forløb de enkelte år kan læses i prognosen.

Der forventes dermed fra 2010-2030 en vækst på 144,6 % i antallet af speciallæger i intern medicin: infektionsmedicin, hvilket svarer til en gennemsnitlig årlig vækst på 4,6 %

Spørgsmål vedrørende udbud og efterspørgsel:

Spørgsmål 1:

Er der bemærkninger til lægeprognosens fremskrivning af speciallæger?

Spørgsmål 2:

Hvordan opleves den nuværende balance mellem udbuddet og efterspørgslen på speciallæger i specialet?

Spørgsmål 3:

Er der særlige regionale forskelle i efterspørgslen og udbuddet som den kommende dimensioneringsplan skal tage højde for?

Spørgsmål 4:

Vurderes udviklingen i efterspørgslen efter speciallæger de kommende år at være større eller mindre end det forventede udbud, jf. figur 5? Med hvilken begrundelse?

I vurderingen af efterspørgslen bedes foretaget en opdeling på funktionsniveau, således at det belyses, hvor stor en andel af speciallægerne, der fremadrettet forventes at være beskæftiget på hovedfunktionsniveau, specialfunktionsniveau samt højtspecialiseret funktionsniveau.

Spørgsmål 5:

Hvilke faktorer forventes at kunne få indflydelse på behovet af speciallæger i specialet?

I vurderingen bør der tages højde for den demografiske udvikling, ændrede sygdomsmønstre, ændrede behandlingsmønstre/metoder, teknologisk udvikling, sundhedsplanlægning, øget specialisering, fokus- og indsatsområder, strukturændringer mv.

Der kan i besvarelsen hentes inspiration fra Sundhedsstyrelsens specialerapporter, som findes på:

http://www.sst.dk/Planlaegning%20og%20kvalitet/Specialeplanlaegning/Specialeplan_2010.aspx

Særligt kapitlerne vedrørende ”særlige udfordringer og udviklingstendenser” samt ”personale” vurderes som værende relevante for besvarelsen.

Spørgsmål vedrørende dimensionering

Uddannelseskapaleten blev ved den seneste femårsplan 2008-2012 fastsat til 7 hoveduddannelsesforløb pr. år. Uddannelseskapaleten er siden blevet justeret til 9.

Tabel 5: Antal hoveduddannelsesforløb 2007-2010¹

| | 2007 | | 2008 | | 2009 | | 2010 | |
|-------|-------|-------|-------|-------|-------|-------|-------|-------|
| | Opsl. | Besat | Opsl. | Besat | Opsl. | Besat | Opsl. | Besat |
| Øst | 4 | 4 | 2 | 2 | 4 | 4 | 4 | 4 |
| Nord | 5 | 5 | 2 | 2 | 6 | 5 | 4 | 4 |
| Syd | 1 | 0 | 1 | 1 | 2 | 2 | 2 | 2 |
| I alt | 10 | 9 | 5 | 5 | 12 | 11 | 10 | 10 |

Spørgsmål 6:

Hvilken uddannelseskapaletet anbefales for perioden 2013-2017, og med hvilken begrundelse?

Spørgsmål 7:

Den nuværende ratio mellem introduktions- og hoveduddannelsesforløb er fastsat til 2-3,5.

¹ Tallene er opgjort ud fra Videreuddannelsesregionernes halvårslige indberetninger af opslåede og besatte hoveduddannelsesforløb.

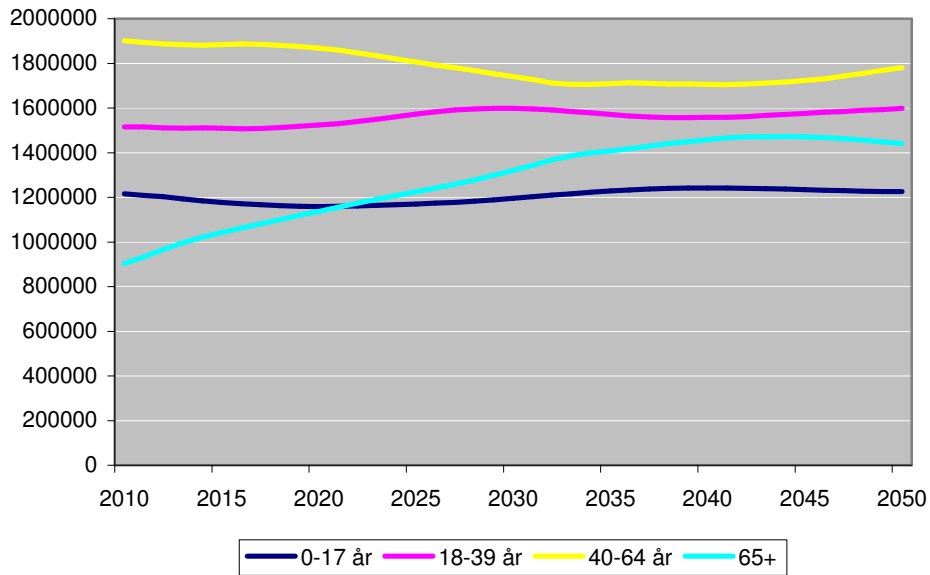
Hvilken ratio mellem introduktions- og hoveduddannelsesforløb vurderes nødvendig for dels at sikre et passende antal ansøgere til h-forløbene og dels at sikre at læger introduceres til specialet?

Bilag A:

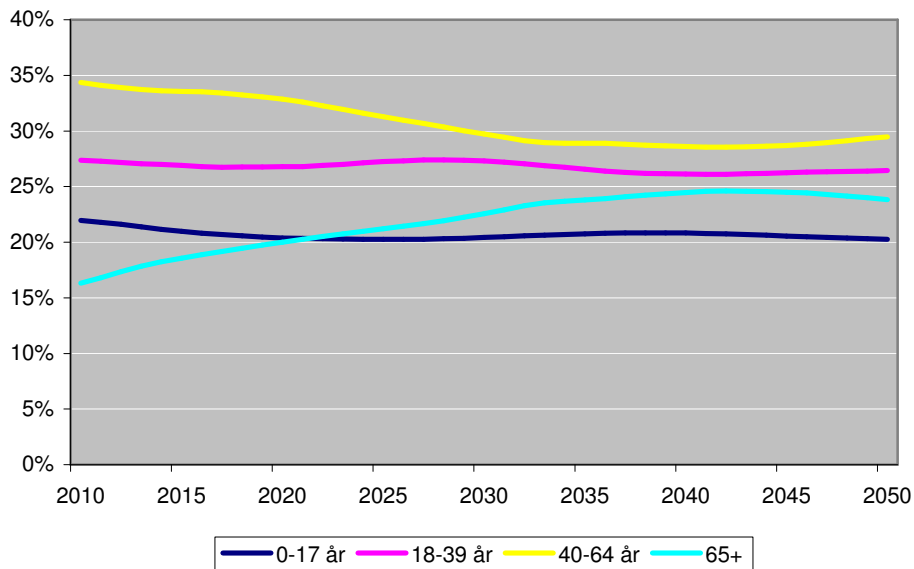
Kilde: Danmarks statistik, befolkningsfremskrivning 2010.

<http://www.dst.dk/statistik/nyt/emneopdelt/info.aspx?psi=184>, 4. marts 2011

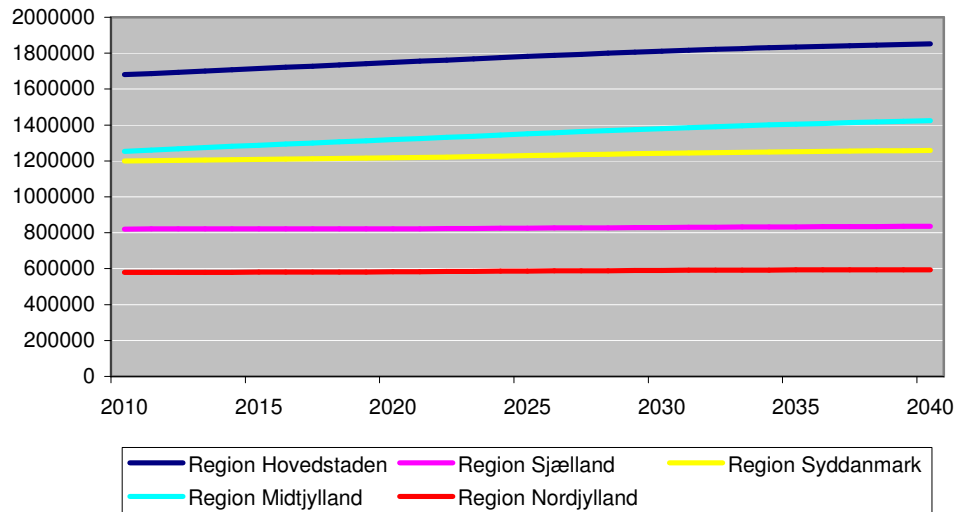
Befolkningsudvikling for udvalgte aldersgrupper



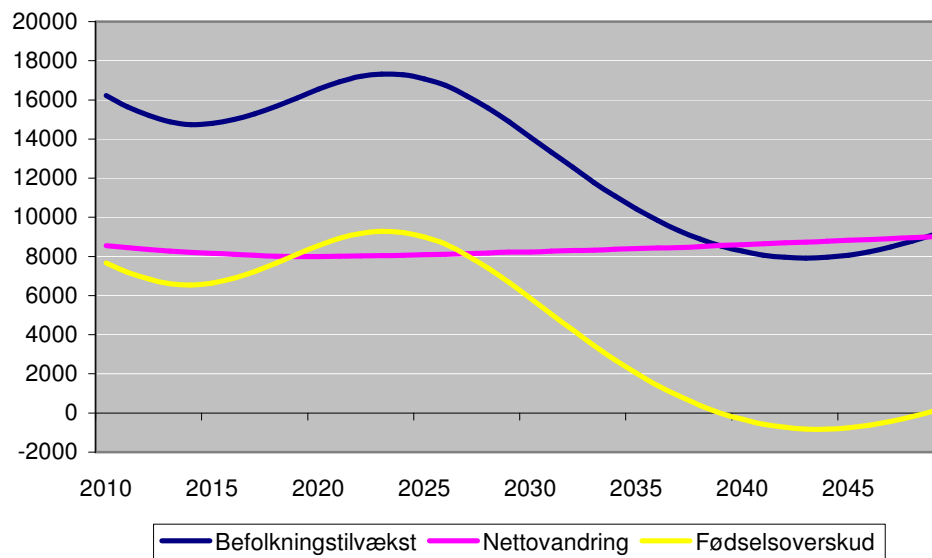
Aldersgrupper andel af den samlede befolkning



Befolkningsfremskrivning på regionsniveau



Udvikling i fødselsoverskud, nettoindvandring og befolkningstilvækst



Fødselsoverskud = antal levendefødte – antal døde

Nettovandring = antal indvandrede – antal udvandrede

Befolkningstilvækst = Fødselsoverskud + nettovandring